



Agenda 21 d'Ingré

Le Programme d'actions



Écrivons ensemble l'avenir d'Ingré

ÉDITO

Vous avez entre les mains l'Agenda 21 d'Ingré. Au-delà d'un simple document, il s'agit d'un engagement de la Ville en faveur du développement durable, pour maintenant mais aussi pour les générations futures.



Christian DUMAS
Votre Maire



Arnaud JEAN
Adjoint au Maire en charge de la jeunesse, éducation, développement durable et lecture publique

Qu'est ce qu'un Agenda 21 ?

C'est un document qui offre un cadre de travail aux collectivités locales et à leurs habitants pour mettre en œuvre les concepts de développement durable. Le développement durable doit permettre de répondre aux besoins du présent sans compromettre la capacité des générations futures de répondre aux leurs. La dimension environnementale est souvent prédominante quand on parle de développement durable, mais il ne faut pas oublier la dimension sociale et la dimension économique. Le développement durable est véritablement à la croisée de ces 3 dimensions.

Les enjeux sont nombreux et concernent les déplacements, le cadre de vie, le lien social, l'environnement, la consommation, la place de chacun dans la ville, ...

Pourquoi un Agenda 21 à Ingré ?

La Ville d'Ingré est engagée depuis plusieurs années en faveur du développement durable, de nombreuses actions ont été mises en place. Une nouvelle étape se devait d'être franchie, permettant de se réinterroger sur nos actions, de les développer, en échangeant collectivement sur notre ville et son avenir.

Comment ?

En 2011, avec le soutien de la Région Centre, la Ville a réalisé un diagnostic préalable à l'élaboration d'un Agenda 21, qui a validé la pertinence de mettre en œuvre un Agenda 21. Le Conseil municipal du 15 septembre 2011 a

adopté le lancement de l'élaboration de l'Agenda 21. Pour mener à bien ce projet, la Ville a bénéficié du soutien financier de la Région Centre et du Fonds européen de Développement Régional (FEDER) qu'ils en soient très sincèrement remercier.

Durant près de 18 mois, des forums avec tous les habitants ont été organisés, des ateliers avec les agents communaux, un questionnaire a été adressé à toutes les associations, des vidéos ont été réalisées avec le monde éducatif et les acteurs économiques. Cette large concertation nous a permis de recueillir les visions et propositions de très nombreux/ses Ingréennes et Ingréens.

Pour quel résultat ?

À l'issue de cette concertation, l'Agenda 21 d'Ingré a été établi et prend la forme du document que vous avez entre les mains. Il s'organise autour de 5 axes, qui correspondent à notre ville : une ville durable, nature, éco-citoyenne, solidaire et en mouvement. Chacun des axes est ensuite décliné en 3 orientations et au total ce sont 100 actions à mettre en œuvre à court, moyen ou long terme qui sont proposées.

Cet Agenda 21 ressemble à Ingré car il est issu de vos propositions.

Le 20 mars 2013, le Conseil municipal a adopté à l'unanimité l'Agenda 21 d'Ingré.

Et maintenant ?

Le travail ne s'arrête pas là, au contraire, il nous faut désormais faire vivre l'Agenda 21 à Ingré et mettre en place ces actions ensemble !

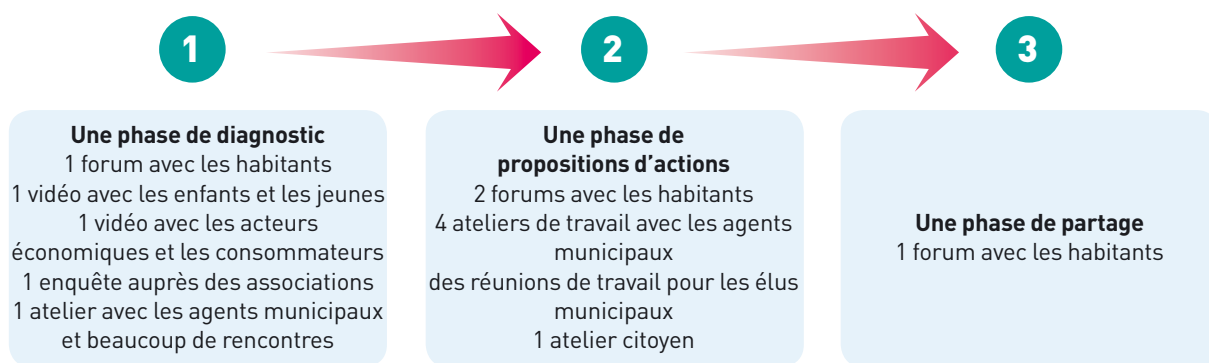


L'AGENDA 21

18 MOIS DE TRAVAIL COLLECTIF
ET DE CONCERTATION

Réflexion, concertation, ateliers de travail, participation, ... pendant 18 mois de fin 2011 à mi-2013, les Ingréennes et les Ingréens ont été mobilisés pour l'Agenda 21.

PLUSIEURS ÉTAPES ONT MARQUÉ L'ÉLABORATION DE CET AGENDA 21




Sans oublier le travail du comité de pilotage, du comité de suivi de l'Agenda 21

GRÂCE À L'ENGAGEMENT DE TOUS, NOUS ARRIVONS À L'AGENDA 21 D'INGRÉ :

5 AXES → 15 ORIENTATIONS → 100 ACTIONS

Parmi ces 100 actions, certaines sont signalées de manière spécifique dans ce document, il s'agit des actions « coups de cœur » ❤️ qui seront mises en œuvre à court terme.

“ Au fil de ce document, vous pourrez lire des « paroles d'habitants » entendues durant les 18 mois d'élaboration de l'Agenda 21 d'Ingré.



Loge de vigne restaurée
dans le cadre d'un chantier
de jeunes en 2012

À partir du diagnostic, la stratégie de développement durable adoptée par la Ville s'est fixée 5 grands axes d'action, pour construire Une Ville Durable (axe 1), Une Ville Nature (axe 2), Une Ville Eco-citoyenne (axe 3), Une Ville Solidaire (axe 4), Une Ville en Mouvement (axe 5). Chacune de ses « villes » voit ses ambitions réparties en 3 orientations.

LES ACTIONS ISSUES DE LA CONCERTATION ET PASSÉES AU TAMIS

VILLE DURABLE	6
Orientation 1 Se déplacer tous facilement et autrement	6
Orientation 2 Économiser et diversifier nos énergies	8
Orientation 3 Conforter la ville autour des pôles existants pour préserver nos terres	9
VILLE NATURE	10
Orientation 1 Confirmer l'identité semi-rurale et agricole d'Ingré	10
Orientation 2 Protéger les ressources, les milieux naturels et la biodiversité	12
Orientation 3 Améliorer le cadre de vie, le paysage et la propreté	13
VILLE ECO-CITOYENNE	14
Orientation 1 Agir collectivement pour le développement durable	15
Orientation 2 Apprendre et éduquer ensemble	16
Orientation 3 S'exprimer, communiquer, participer	17
VILLE SOLIDAIRE	18
Orientation 1 Favoriser l'insertion des jeunes et des personnes vulnérables	19
Orientation 2 Consolider le lien social et l'entraide citoyenne	20
Orientation 3 Développer l'accès aux soins, l'activité physique et l'alimentation de qualité pour tous	21
VILLE EN MOUVEMENT	22
Orientation 1 Accompagner le changement des mentalités	23
Orientation 2 Économiser les ressources et lutter contre le gaspillage	24
Orientation 3 Promouvoir le développement économique écoresponsable, l'économie sociale et solidaire	25



VILLE DURABLE



Pour Ingré, la Ville durable signifie un développement urbain plus harmonieux et plus responsable, accepté par tous et bénéficiant au plus grand nombre.

Chercher à développer une ville durable, c'est **réfléchir à l'impact de l'urbanisation sur l'environnement** : la pression sur les espaces naturels et agricoles ; l'impact du bâti sur la consommation d'énergie, la pollution et le réchauffement de l'atmosphère.

C'est aussi **rechercher une ville plus sobre et apaisée**, limitant l'usage de la voiture et réduisant les émissions de gaz à effet de serre qui y sont liées, favorisant les transports en commun et les modes de déplacement doux.

C'est encore chercher à regrouper les logements, équipements et services pour accroître l'attractivité du cœur de ville, que s'y développent les activités et liens sociaux, et que puissent s'y installer de nouveaux commerces.

Ce que la Ville a déjà engagé :

- Une politique en cours d'**économie d'énergie et de ressources** : par exemple gestion technique des bâtiments, thermographie aérienne...
- Au plan de l'aménagement, **une approche environnementale de l'urbanisme (AEU)** dans la **ZAC des Jardins du Bourg, pour en faire un écoquartier** de grande qualité en centre bourg.
- Des efforts importants sont aussi à noter en matière de **développement des modes alternatifs à la voiture** parallèlement à ceux de l'Agglo en faveur des transports en commun, tram et bus : pistes et voies cyclables, sécurisation des espaces piétons, service de transport à la demande pour les personnes âgées.



1 Se déplacer tous

FACILEMENT ET AUTREMENT



Aujourd'hui, c'est tous en voiture(s). Résultats ? Encombrements et stress, pollution de l'air et réchauffement de l'atmosphère. Et si à Ingré, on faisait autrement ?

“ Ingré est vraiment très accueillante et accessible pour les personnes en fauteuil. Il n'y a rien à redire là-dessus. Juste de continuer d'adapter la ville.

“ Beaucoup de pistes cyclables ont été réalisées à Ingré. C'est bien, il faut continuer pour que l'on puisse aller partout... et en toute sécurité, car il y a encore des endroits où il faut faire vraiment attention !

→ LES ACTIONS

LES ORIENTATIONS

Diagnostiquer pour mieux agir

♥ Réaliser un audit des pratiques de mobilités douces, vélo et marche

Modes doux et bus : mieux faire connaître les itinéraires possibles

- Réaliser et diffuser une carte des itinéraires vélo, marche à pied et transport en commun
- Mettre à disposition des habitants les plans et horaires de bus

Vélo
Moins utiliser la voiture
Piétons
Bus/tram

- ♥ Développer les sites propres vélo, pistes ou bandes sécurisées
- ♥ Développer les stationnements vélo près des équipements et commerces
- ♥ Favoriser le confort et la sécurité des déplacements piétons par l'aménagement urbain et la sensibilisation des automobilistes
- ♥ Développer le pédibus
- ♥ Chercher à intensifier les liaisons bus et vélo vers le terminus du tram
- ♥ Développer le covoiturage en direction des deux zones d'activité, notamment par la promotion des sites internet dédiés à cette action

Penser à ceux qui ont du mal à se déplacer

- Améliorer l'accessibilité du service du minibus de la ville
- Définir un plan pluriannuel d'aménagement de la voirie et des espaces publics en direction des personnes à mobilité réduite

La Ville donne l'exemple

- Encourager les déplacements doux au sein des services municipaux

“ La prochaine étape, c'est de permettre aux centaines de personnes qui viennent tous les jours travailler ici de le faire sans prendre leur voiture personnelle... ”



Arrêts de bus "Maurice Genevoix" desservant les lignes 4, 17, 25, 35 et 40



Piste cyclable route de La Chapelle

→ Et nous, que pourrions-nous faire ?

Je pourrais...

...Éviter de me garer sur les trottoirs pour laisser la place aux piétons, aux poussettes, aux fauteuils roulants ?

Marcher 15 minutes ou prendre le vélo et rencontrer des gens sur le chemin, plutôt que prendre la voiture pour un petit trajet ?

Nous renseigner sur le nouveau service de bus et tram pour savoir si ça pourrait me convenir parfois ? ou plus souvent ?

2

Économiser et diversifier

NOS ÉNERGIES

L'énergie fossile abondante et pas chère, on n'en a plus pour longtemps. Et tant mieux pour la planète ! Alors, si on changeait de régime à Ingré ?

→ LES ACTIONS

LES ORIENTATIONS

Aider les Ingréens à faire des économies d'énergie

- Promouvoir les techniques innovantes de productions d'énergie pour l'habitat individuel ou collectif et les lotissements en lien avec les acteurs spécialisés
- ♥ Informer les habitants sur les solutions disponibles pour **gagner en autonomie énergétique** : comportements favorisant les économies d'énergie, techniques et aides mobilisables pour les travaux d'isolation, écoconstruction
- Promouvoir les bons exemples en matière d'alternatives énergétiques

La Ville donne l'exemple

- Développer un plan d'économie de la consommation électrique en mairie
- Améliorer l'efficacité énergétique des bâtiments communaux
- ♥ Développer une **gestion économe de l'éclairage public**
- Développer un plan de réduction des consommations de carburant de la Ville

“ Commençons par améliorer nos bâtiments communaux du point de vue de l'isolation, des économies d'énergie, du mode de chauffage...”

En 2012, nouvelles fenêtres au restaurant municipal d'Ingré pour une meilleure isolation thermique et un plus grand confort des enfants



“ Les gens ne savent pas assez qu'il y a aussi à Ingré, des professionnels très compétents dans les techniques d'isolation, les bâtiments basse consommation...”

→ Et nous, que pourrions-nous faire ?

Je pourrais...

- ... Bien éteindre la lumière chaque fois que je sors d'une pièce ?
- ... Débrancher les appareils en veille quand je pars en vacances ?
- ... Réduire le chauffage et mettre un pull ?
- ... Me renseigner sur les énergies renouvelables et l'isolation des bâtiments ?
- ... Investir dans un véhicule moins polluant ?

3 Conforter la ville

AUTOUR DES PÔLES EXISTANTS POUR PRÉSERVER LES TERRES

Le paysage, le sol, les terres agricoles, c'est précieux pour une commune comme la nôtre. Au lieu de disperser l'habitat pour prendre nos aises, si on rassemblait tous les logements et services ?

→ LES ACTIONS

LES ORIENTATIONS

Économiser l'espace

- Lutter contre l'étalement urbain par une meilleure prise en compte de l'enjeu environnemental

Plus de lieux de rencontre

- ♥ Améliorer l'espace public, y aménager des lieux de rencontre et de convivialité, des aires de jeux pour enfants

Animer le centre-bourg

- Dynamiser le centre bourg en développant les animations
- Favoriser l'installation de nouveaux commerces en centre bourg
- ♥ Développer les projets et partenariats avec l'Union commerciale et les associations d'entreprises en faveur de l'animation de la commune

Aménagement de la place Lucien Feuillâtre, en cours



“ Il y a tout à Ingré, c'est très vivant et dynamique, mais j'ai découvert il n'y a pas si longtemps des endroits de campagne que je ne connaissais pas, c'est cela qui est formidable et qu'il faut préserver. ”

→ Et nous, que pourrions-nous faire ?

Je pourrais...

- ... Fréquenter les commerces locaux
- ... Éviter de prendre ma voiture pour un oui pour un non



Fabrication de nichoirs par les enfants de l'accueil de loisirs

Orchidée abeille, fleur réapparue depuis la mise en place de la gestion différenciée des espaces verts



VILLE NATURE

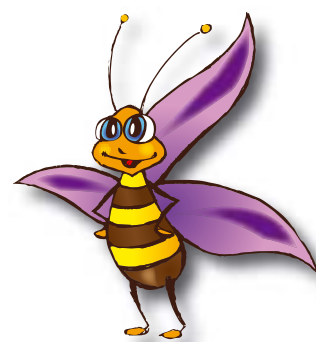
Alors que l'histoire d'Ingré est marquée par les vignes et le maraîchage, l'agriculture intensive est aujourd'hui dominante. Les modes de vie urbains ont peu à peu éclipsé la connaissance de la nature et des milieux. La consommation dans les supermarchés a remplacé les pratiques d'achats locaux. Le bâti ancien s'est quant à lui retrouvé « noyé » dans un tissu pavillonnaire.

La ville-nature recouvre donc différents enjeux pour l'avenir d'Ingré :

- **Un enjeu de biodiversité**, de maintien des habitats naturels et de préservation de la faune et de la flore
- **Un enjeu de lutte contre le changement climatique**
- **Un enjeu d'ambiance urbaine** et de **qualité de vie au quotidien** puisque la ville-nature représente non seulement le calme, la proximité des champs et des bois, mais aussi la qualité des espaces verts en ville
- **Un enjeu identitaire** et emblématique d'une autre approche du développement que la commune souhaite promouvoir

Ce que la Ville fait déjà :

- interventions d'un « **animateur environnement** » auprès des écoles et des jeunes pour connaître, préserver et valoriser la nature
- **démarche objectif « Zéro pesticide »** pour les espaces verts



1 Confirmer l'identité SEMI-RURALE ET AGRICOLE D'INGRÉ

Ingré a deux visages : l'un urbain, regardant vers Orléans et l'agglomération ; l'autre rural, tourné vers les champs et les cultures. Préservons cette identité qui fait son charme plutôt que laisser la ville grignoter peu à peu tout l'espace.

« À Ingré, on cultivait des asperges, de la vigne, il y a encore beaucoup de champs et d'espaces cultivés, ce serait bien qu'on puisse en profiter plutôt que de tout acheter au supermarché... »

→ LES ACTIONS

LES ORIENTATIONS

Connaître pour mieux agir

♥ Réaliser un diagnostic foncier agricole de la commune

L'agriculture plus présente

- Valoriser les agriculteurs et leur activité et développer le travail en réseau avec les acteurs de l'agriculture, en particulier de l'agriculture durable
- Favoriser l'installation de jeunes exploitants en agriculture biologique
- Préserver et restaurer les cultures maraîchères, arboricoles et viticoles
- ♥ Développer les jardins partagés
- Repenser la place de l'animal en ville

Pouvoir acheter des produits locaux

- ♥ Créer un marché de producteurs locaux et régionaux
- Dynamiser le marché par des animations et une offre alimentaire plus large et diversifiée
- Favoriser le développement d'autres filières courtes de distribution du producteur au consommateur : AMAP, paniers bio et/ou locaux, vente directe, cueillette, vente itinérante...

Autre

- Favoriser le compostage et le broyage

La Ville donne l'exemple

- ♥ Mieux intégrer les produits locaux et bio dans la politique d'approvisionnement de la restauration scolaire et promouvoir l'exemplarité communale lors des manifestations organisées par la Ville

“ J'ai grandi à Ingré et j'ai passé beaucoup d'après-midi à me promener dehors, aller dans le parc, dans les champs, faire des cabanes et c'est très sympa... ”



Restauration d'une croix de chemin par des jeunes d'Ingré (chantier de jeunes, printemps 2013)

→ Et nous, que pourrions-nous faire ?

Je pourrais...

- ... Acheter des produits frais et locaux
- ... Fréquenter le marché
- ... Se renseigner sur les circuits courts

2 Protéger les ressources, LES MILIEUX NATURELS ET LA BIODIVERSITÉ

L'air, l'eau, les sols, la forêt, sont les biens communs que nous devons partager avec les animaux et les plantes. Et si Ingré savait, mieux que les autres, prendre soin de ces équilibres ?

→ LES ACTIONS

LES ORIENTATIONS

Connaître pour mieux agir

♥ Réaliser, diffuser et tenir à jour un inventaire de la biodiversité de la commune

Protéger la nature

♥ Privilégier les plantes permanentes et locales pour limiter l'arrosage et l'entretien

- Développer les actions pour maintenir la biodiversité en ville : nichoirs, ruches, haies, jachères, etc.
- Réglementer l'accès des véhicules motorisés aux espaces naturels

Plus de respect de la nature

- Sensibiliser le public à la connaissance de la nature et au respect de l'environnement
- ♥ Organiser des opérations de nettoyage des espaces naturels

La Ville donne l'exemple

- Amplifier et expliquer la gestion différenciée des espaces verts



Nichoir à oiseaux dans le Parc de Bel Air, devenu refuge LPO (Ligue pour la Protection des Oiseaux)

“ Le développement durable, c'est moins polluer, et la commune, justement, a décidé d'utiliser moins de produits chimiques pour ses espaces verts... ”

“ Il ne suffit pas que la Ville fasse des efforts pour utiliser des engrais et des produits d'entretien plus naturels, nous devons tous faire un effort pour changer nos habitudes ”

→ Et nous, que pourrions-nous faire ?

Je pourrais...

- ... Limiter l'usage des pesticides dans mon jardin
- ... Ne jeter aucun déchet dans la nature, mégot, emballages et autres
- ... Tolérer les espaces non goudronnés
- ... Privilégier les plantes mellifères
- ... Privilégier les haies variées

3 Améliorer le cadre de vie, LE PAYSAGE ET LA PROPRETÉ

Cela est connu et reconnu, Ingré a su conserver son cachet et développer un cadre de vie équilibré, combinant harmonieusement espaces urbains et espaces de respiration. Nous en sommes tous responsables !

→ LES ACTIONS

“ La commune fait plein de choses pour l'environnement. C'est bien.

LES ORIENTATIONS

Connaître pour mieux agir

- Renforcer la place de la nature en ville, réduire l'aspect minéral de certains espaces publics
- Se doter d'un plan lumière
- Limiter la pollution visuelle

Faire connaître l'identité paysagère d'Ingré

- ♥ **Recenser les éléments de patrimoine naturel et architectural, les sentiers communaux et de randonnées et réaliser une carte**
- Valoriser et faire connaître le patrimoine et y associer les habitants, notamment les jeunes
- Renforcer, faire connaître et respecter les règles architecturales et paysagères par les habitants

Une ville plus propre

- Sensibiliser les habitants à la propreté des espaces publics : attention aux déchets, déjections canines !
- ♥ **Augmenter le nombre de corbeilles dans les espaces publics**

“ On n'est pas assez propres dans nos têtes... La propreté de la commune, prendre l'habitude d'aller à la déchetterie, ne pas jeter n'importe quoi n'importe où, c'est une question de civisme

Des espaces verts sans pesticide !



→ Et nous, que pourrions-nous faire ?

Je pourrais...

- ... Si j'ai un chien, me comporter en maître citoyen
- ... Me renseigner sur les indications à suivre pour l'aspect de mon pavillon, pour le jardin...

“ Le lac, les queues de forêt, c'est beau non ? !

Éco-journées, un rendez-vous
annuel au printemps

VILLE ÉCO-CITOYENNE



Gobelet réutilisable pour les
manifestations municipales



A Ingré, les actions de communication, de sensibilisation et d'éducation à l'environnement et au développement durable sont nombreuses : expositions, spectacles, projections-débats, affichage, actions de sensibilisation dans les écoles...

Cependant, il est parfois difficile de renouveler les publics et d'avoir des actions adaptées aux modes de vie de chacun.

La notion d'éco-citoyenneté renvoie à la place du citoyen dans la ville, sa participation et la prise en compte du développement durable.

L'enjeu est donc d'abord celui de la dynamique collective à renforcer ou susciter. Car c'est d'abord en fédérant les associations, les différents acteurs de la commune, en favorisant la participation de tous les habitants que l'on pourra ensuite les mobiliser efficacement sur le développement durable et sur le projet de la commune.

Le deuxième enjeu concerne l'éducation pour mieux intégrer le développement durable. Beaucoup peut être imaginé pour faire progresser le niveau de conscience et de connaissance général dans ce domaine.

Le dernier enjeu recouvre donc l'approfondissement de la citoyenneté à travers un dispositif renouvelé de concertation publique.

Ce que la Ville a déjà engagé :

- un soutien aux associations, continu et fort
- des supports de communication renouvelés et variés
- des manifestations municipales nombreuses et de qualité
- des dispositifs de concertation (réunions publiques, permanences d'élus, réunions de quartier, Conseil des jeunes, ...)



Les Éco-journées



1 Agir collectivement

POUR LE DÉVELOPPEMENT DURABLE

Le développement durable, c'est avant tout le partage d'expériences et la coopération. À Ingré, sachons nous organiser en réseau pour progresser ensemble !

CE QUE NOUS DISENT LES ASSOCIATIONS

45 % des associations d'Ingré souhaiteraient davantage d'informations sur le développement durable et l'Agenda 21, pour pouvoir mieux y contribuer ; et des consignes simples et claires de la commune pour mieux utiliser les équipements. 20 % attendraient un appel à projets ou un concours d'initiatives sur le développement durable. Près de 15% des associations souhaitent des fiches pratiques pour améliorer leurs performances, ou des incitations financières à le mettre en place dans leur structure.

→ LES ACTIONS

LES ORIENTATIONS

Inciter tous les acteurs à développer des pratiques durables

♥ Encourager les pratiques associatives exemplaires via la signature d'une Charte de développement durable favorisant des pratiques éco-responsables : vaisselle recyclable, développement du tri...

- Inciter les associations à échanger et mutualiser les savoir-faire et expériences
- Promouvoir le développement d'actions, de projets et partenariats en faveur du développement durable au sein des entreprises locales, notamment via leurs associations

Développer les événements valorisant l'action commune

♥ Développer les éco-journées

Responsabiliser collectivement

♥ Organiser des journées collectives de ramassage de déchets



→ Et nous, que pourrions-nous faire ?

Je pourrais...

- ... Si je suis dans une association, chercher à développer des pratiques plus durables : recyclage, réduction des déchets, implication dans la vie locale...
- ... Partager mes expériences et savoir-faire, mes trucs et astuces
- ... M'intéresser plus à ce que font les autres

2

Apprendre et éduquer

ENSEMBLE

Soutenir l'accès aux savoirs, développer les échanges entre éducateurs et avec les parents, renforcer les moyens de l'éducation populaire, voilà l'ambition d'Ingré.

→ LES ACTIONS

LES ORIENTATIONS

Multiplier les projets Ville/
écoles/associations

- Développer les partenariats et projets communs avec les établissements scolaires
- Favoriser la réalisation d'agendas 21 scolaires
- Proposer des écrans d'idées dans le temps scolaire

Mieux intégrer les jeunes
et répondre à leurs besoins

- Réaliser un diagnostic Jeunesse pour adapter la ville aux attentes des jeunes
- Développer les lieux et temps de rencontres et de loisirs pour les jeunes
- ♥ Faire connaître le Conseil des jeunes, notamment auprès du lycée, pour favoriser l'expression et la participation des jeunes

Favoriser les rencontres

- Développer des lieux, des temps de rencontre et d'échange pour les parents
- Développer la coopération entre structures et générations : seniors et enfants, accueil de loisirs, bibliothèque, ...

“ Ingré dispose et c'est bien connu aux alentours, d'un nombre tout à fait exceptionnel d'activités culturelles, sportives, de loisirs, avec un grand nombre d'associations bien soutenues par la Ville...

Soirée Ecran d'idées
consacrée au handicap



→ Et nous, que pourrions-nous faire?

Je pourrais...

... M'engager dans le soutien scolaire,
l'encadrement des loisirs « jeunes »...
... Me réunir avec les parents des amis de nos
enfants pour échanger et s'entraider

“ Il faudrait développer les lieux de rencontres, pour les jeunes et pour toutes les générations, des lieux où se retrouver, pratiquer des activités, organiser des fêtes

3 S'exprimer,

COMMUNIQUER, PARTICIPER

En informant mieux ses habitants, en leur donnant plus de moyens d'expression et d'occasions de prendre part à la discussion, Ingré entend permettre à chacun de devenir plus pleinement citoyen.



Site internet www.ingre.fr

→ LES ACTIONS

LES ORIENTATIONS

Faire mieux connaître la vie de la commune

♥ Développer la communication municipale

Faire s'exprimer et s'impliquer plus la population

- Développer et diversifier les lieux d'expression des citoyens, dans la ville comme dans les supports de communication municipaux : Ingré Contact, Ingré Mag, site internet
- Promouvoir les initiatives, activités et rencontres, des acteurs locaux

Multiplier les occasions de concertation et de participation citoyenne

- ♥ Mettre en place de nouvelles instances de concertation : les ateliers participatifs de proximité
- Développer la concertation publique sur les aménagements urbains

« La ville a développé des supports de communication assez divers et organise aussi de nombreuses manifestations, mais beaucoup de gens ne se sentent toujours pas bien informés. Le site internet n'est pas encore utilisé à plein. Et nombreux sont ceux qui restent en retrait, en dehors... »

« Point Cyb » au Point Information jeunesse

« Il faudrait arriver à développer les échanges entre les associations, entre les gens pour leur permettre de s'exprimer davantage, au moins sur les grands projets de la commune, participer plus au développement de leur ville. »

→ Et nous, que pourrions-nous faire ?

Je pourrais...

- ... Nous informer régulièrement de la vie locale, lire la presse municipale, les panneaux d'affichage
- ... Participer aux réunions publiques
- ... Devenir membre d'une association de parents d'élèves, d'un atelier participatif de proximité





Collecte en faveur de la Banque alimentaire

VILLE SOLIDAIRE



Atelier Mieux lire, mieux écrire



Face à l'approfondissement de la crise économique et sociale, l'enjeu d'insertion est primordial et il a été identifié comme tel par les participants aux différents forums 21 : insertion des jeunes, insertion de toutes les personnes en situation de vulnérabilité, qui ne se manifestent pas toujours et dont la situation personnelle est parfois mal connue. Cela concerne aussi toutes les personnes isolées. Et la commune souhaite mettre à profit l'élaboration de l'agenda 21 pour répondre à ces besoins et à ces attentes.

Mais l'enjeu est aussi de renouvellement des pratiques de solidarité. Les citoyens souhaitent aussi redonner un souffle aux solidarités locales en repensant l'espace public, en développant des activités d'entraide et de partage d'expériences.

Enfin, les préoccupations concernant l'alimentation et la pratique sportive sont également ressorties des Forums Agenda 21. Si le bio n'est pas financièrement accessible à tous ni pour tous les types de produits, on peut en faciliter localement l'accès, et plus généralement, favoriser une évolution des pratiques de consommation vers des produits plus sains et éco-responsables.

Ce que la Ville a déjà engagé :

- favoriser l'emploi des jeunes : forum des métiers, diffusion d'offres d'emploi, partenariat avec Pôle Emploi, accueil de stagiaires, embauche de contrats aidés
- proposer une alimentation de qualité : restauration municipale en régie, aliments issus de l'agriculture biologique
- encourager les pratiques sportives : soutien aux clubs, équipements de qualité, école municipale du sport



Formation aux 1^{ers} secours pour les dirigeants associatifs

1 Favoriser l'insertion

DES JEUNES ET DES PERSONNES VULNÉRABLES

Lutte contre la précarité, réduction des inégalités, accès à l'emploi, la Ville est mobilisé pour tous les Ingréennes et les Ingréens.

→ LES ACTIONS

LES ORIENTATIONS

Aider les jeunes

- ♥ Poursuivre l'action d'insertion citoyenne des jeunes sur la base d'un engagement réciproque contractuel (formation BAFA ou aide au permis de conduire en échange de services à la collectivité)
- ♥ Faciliter l'insertion professionnelle des jeunes

Aider les personnes en situation d'isolement social

- Identifier les personnes en situation d'isolement social et les accompagner
- Promouvoir le rôle des assistantes sociales
- Encourager la mobilité des personnes à faible revenu
- Développer les actions d'alphabétisation

“ Il y a des personnes isolées même si les associations ou le CCAS s'en occupent... ”



Remise des colis de Noël aux seniors

“ Il est vrai que pour les jeunes, et même les jeunes couples, il devient difficile de se loger à Ingré ”

→ Et nous, que pourrions-nous faire?

Je pourrais...

- ... Si je suis entrepreneur local, ou travaille dans une entreprise locale : favoriser l'embauche et les stages de jeunes ingrèens
- ... M'impliquer dans une association solidaire si je le souhaite

2 Consolider le lien social ET L'ENTRAIDE CITOYENNE

Le souci d'autrui et le partage sont au cœur de cette Ville solidaire qu'Ingré se donne l'ambition de développer.

→ LES ACTIONS

LES ORIENTATIONS

Des lieux pour se rencontrer

- Développer des lieux conviviaux, lieux associatifs et de rencontres formels ou informels

Aider les jeunes

- Encourager les systèmes d'échanges - trocs, échanges de services... en s'inspirant de l'expérience de Castel Maggiore, en se rapprochant des associations déjà actives sur ce sujet
- Encourager la mise en place d'une structure de bénévolat de proximité

Plus de liens entre générations

- ♥ Organiser des ateliers mémoire avec les personnes âgées, des ateliers cuisine, jardinage... et des animations permettant des échanges entre générations

La Ville donne l'exemple

- ♥ Promouvoir le travail collectif des associations en faveur du lien social et de l'animation de la commune

“ Je suis prête à donner un peu de mon temps pour m'occuper des autres... Il faudrait juste un lieu bien identifié où participer à la solidarité avec tous ceux qui en besoin



Initiation au handisport

→ Et nous, que pourrions-nous faire?

Je pourrais...

- ... Partager ce que je sais faire, rendre service
- ... Chercher à recourir aux échanges solidaires plutôt qu'à des services marchands
- ... Soutenir des actions bonnes pour les relations sociales à Ingré

“ Il y a de plus en plus de besoins, notamment chez les personnes âgées, qu'il s'agisse de jardinage, de petits travaux de bricolage ou d'entretien, de courses alimentaires qu'il serait facile de satisfaire... Mais il faut inventer un système permettant à chacun de se mobiliser à la mesure de ses moyens...

3 Développer l'accès aux soins, L'ACTIVITÉ PHYSIQUE ET L'ALIMENTATION DE QUALITÉ POUR TOUS

La Ville solidaire, c'est aussi celle qui favorise l'accès pour tous à une alimentation saine et à des pratiques physiques qui permettent de rester en bonne forme et de lutter contre les maladies.

→ LES ACTIONS

LES ORIENTATIONS

La santé par le sport

- ♥ Développer le multisports et les infrastructures libres d'accès
- Faciliter la pratique du handisport dans toutes les structures intégrées
- Favoriser la découverte des sports, développer la Fête du sport et les manifestations sportives

Une bonne alimentation

- ♥ Favoriser le développement d'une offre alimentaire de qualité dans la commune (voir marché, bio à la cantine, etc.)
- ♥ Initier au goût enfants et adultes, faire découvrir l'usage et la cuisine des produits de saisons et des variétés anciennes

La santé d'abord

- Favoriser l'installation de professionnels de santé et le développement des médecines douces
- Améliorer l'information/sensibilisation à la santé à destination des jeunes

“ Si l'on veut que tout le monde puisse continuer de vivre à Ingré, il est fondamental de maintenir les commerces et les services, en particulier médicaux et paramédicaux...

“ Il faut relancer le maraîchage, la vigne qui a existé dans la commune, et surtout le marché, qui manque vraiment de commerçants et d'animation.

→ Et nous, que pourrions-nous faire ?

Je pourrais...

- ... Me trouver une activité physique si j'en ai le temps
- ... Transformer moi-même les produits en les cuisinant



Petit déjeuner bio, une action de sensibilisation et de découverte

Ingré recycle,
projet du Conseil des jeunes

Poubelle utilisée par les
services municipaux pour le
tri et la valorisation
des papiers de
bureau

VILLE EN MOUVEMENT



Le développement durable, l'évolution vers un modèle de consommation et de production plus responsable, résulteront d'un mouvement conjoint des États, des acteurs institutionnels et de la société civile. Face à la nécessité d'un tel changement, les problématiques et les défis d'Ingré sont multiples.

C'est d'abord **un enjeu de renouvellement qualitatif et quantitatif de l'activité économique locale** : bien que la compétence « Développement économique » appartienne à l'Agglomération, la Ville entend contribuer à **favoriser un développement endogène éco-responsable** en confortant le tissu économique local et le partenariat Ville/entreprises, en essayant de densifier l'offre d'activités en centre bourg et les polarités économiques existantes, en faisant connaître et prospérer les activités durables des acteurs économiques.

En deuxième lieu, **l'enjeu est bien celui d'un développement alternatif, social et solidaire**, tourné vers le développement des potentialités du territoire et des hommes qui l'habitent. L'économie sociale et solidaire (ESS) est dans son principe plébiscitée par les Ingréens mais reste mal connue et trop peu développée pour apporter des solutions à l'échelle des problèmes posés aujourd'hui. Il conviendra donc d'abord de faire connaître et reconnaître les logiques, les acteurs et les moyens possibles de l'ESS. Au-delà, de chercher à favoriser toutes les activités basées sur l'échange coopératif local.

L'enjeu est enfin **d'accompagner le changement de paradigme vers et pour un autre modèle de développement. Un « cercle vertueux »** peut être mis en place à Ingré : la lutte contre toutes les formes de gaspillage, l'éducation à la consommation éco-responsable peuvent en effet faire évoluer simultanément l'offre et la demande de « produits durables », conforter les entreprises et les commerces éco-responsables. Dans le même esprit, il s'agira aussi de développer **les circuits-courts et le développement d'activités économiques ancrées sur le territoire**, non délocalisables, qui sont apparus comme une préoccupation de premier plan lors des forums Agenda 21.

Ce que la Ville a déjà engagé :

- soutenir les associations de commerçants (Union commerciale et Artisanale d'Ingré) et des entreprises des Zones d'activités (Adélis, GEP 45)
- développer des partenariats avec des commerces locaux

1

Accompagner

LE CHANGEMENT DES MENTALITÉS

Savoir ce que l'on consomme, comment cela a été produit et ce que cela provoque dans le monde, en France et à Ingré, c'est important ! Et cela concerne les produits de consommation courante, mais aussi l'énergie, les modes de déplacement, un peu tout finalement !

→ LES ACTIONS

LES ORIENTATIONS

Consommation responsable

- ♥ Sensibiliser aux impacts sociaux et environnementaux des modes de consommation, à l'intérêt de la consommation locale pour le dynamisme du centre-bourg
- ♥ Sensibiliser à la récupération et au réemploi des objets : faire connaître les organismes dédiés (Envie, Emmaüs, entreprises d'achat/vente de biens d'occasion...)

Sensibilisation

- Organiser des journées spécifiques : journée tous à vélo, journée économie d'électricité...
- Sensibiliser aux questions énergétiques et accompagner les habitants grâce à une permanence de l'ADEME et des animations

Plusieurs entreprises de notre zone d'activité sont connues pour leur savoir faire environnemental, social ou commercial, mais sont-elles identifiées comme lieux de stages ou d'emploi potentiel par la population.

Échanges suite à la balade thermographique organisée en partenariat avec l'espace info énergie



→ Et nous, que pourrions-nous faire ?

Je pourrais...

- ... Acheter moins mais mieux, pour mieux se nourrir
- ... Favoriser une seconde vie pour mes objets : les faire réparer, les donner, les vendre d'occasion

Il faut sensibiliser les jeunes dès le début, expliquer dès la maternelle qu'il ne faut pas gaspiller, trier les déchets, préférer les douches aux bains... pas une fois que les habitudes sont déjà ancrées dans leur quotidien.

2

Économiser les ressources

ET LUTTER CONTRE LE GASPILLAGE

Trop d'eau gaspillée, trop de déchets, c'est un coût important pour les communes, les agglomérations, les citoyens, et pour l'environnement. Et Ingré veut montrer l'exemple !

→ LES ACTIONS

LES ORIENTATIONS

Économiser l'eau

- ♥ Poursuivre la détection et les réparations des fuites d'eau
- ♥ Aider les habitants à s'équiper de récupérateurs d'eau et favoriser les récupérateurs collectifs
- ♥ Réduire les consommations d'eau dans les bâtiments publics en sensibilisant les utilisateurs et en améliorant progressivement les équipements

Mieux recycler

- ♥ Améliorer le tri dans les espaces publics, les bâtiments publics et les manifestations publiques
- Développer les dispositifs collectifs et mutualiser pour valoriser les déchets

La Ville donne l'exemple

- ♥ Réduire la consommation de papier par les services municipaux

CE QU'EN DISENT LES AGENTS COMMUNAUX

Pour nous les agents de la commune, on consomme encore trop d'électricité, on ne récupère pas assez l'eau, et on ne sensibilise pas encore assez les personnels ni la population... Amplifions encore nos efforts en faveur du tri et recyclage

On pourrait essayer de réduire la dépense et la consommation électrique liées à l'éclairage public

Opération de distribution aux habitants de récupérateurs d'eau



→ Et nous, que pourrions-nous faire ?

Je pourrais...

- ... Acheter des produits qui ont moins d'emballage
- ... Vérifier régulièrement qu'il n'y ait pas de fuite d'eau en contrôlant mon compteur

3 Promouvoir le développement ÉCONOMIQUE ÉCO-RESPONSABLE, L'ÉCONOMIE SOCIALE ET SOLIDAIRE

L'économie sociale et solidaire, qu'est-ce que c'est ? Une économie (associations, entreprises, consommateurs) qui se préoccupe de ses effets sur la société, sur l'environnement, ici et dans le monde. C'est ce qu'Ingré voudrait bien voir se développer sur son territoire.

→ LES ACTIONS

LES ORIENTATIONS

Mieux connaître le tissu économique local

○ Faire un inventaire des initiatives des entreprises locales en faveur du développement durable et les faire connaître

Une économie plus solidaire, plus sociale

♥ **Faire connaître l'économie sociale et solidaire**
○ Se rapprocher des acteurs de l'économie sociale et solidaire pour encourager leur implantation sur le territoire

La Ville donne l'exemple

○ Développer les clauses sociales et environnementales dans les achats de la collectivité

“ Nous sommes tous prêts à nous mobiliser pour privilégier les produits, la consommation locale mais c'est l'offre qui fait défaut, de produits alimentaires frais, de produits locaux de qualité, de produits en circuits courts en général...”

“ **CE QUE NOUS DISENT LES ASSOCIATIONS**
Pour 1/5 d'entre elles, « développer des activités de régie, économie sociale et solidaire », est une priorité pour favoriser l'emploi et l'économie locale, la formation des jeunes et le lien au monde du travail étant arrivé en tête.



→ **Et nous, que pourrions-nous faire ?**

Je pourrais...

... Me renseigner sur l'économie sociale et solidaire



L'AGENDA 21 A SON PROGRAMME D'ACTIONS, ET MAINTENANT ?



Pour piloter les actions dont elle aura la charge
la commune se dote de 40 « fiches-actions »
pour leur mise en œuvre concrète et leur suivi régulier.

Mais la Ville ne pilotera pas tout
car elle n'en a pas les moyens
et ce n'est pas l'esprit du développement durable.

**Les associations, les clubs sportifs et de loisirs,
Les commerçants et les entrepreneurs,
Les établissements scolaires,
Les citoyens d'Ingré
Et toutes les forces vives de la commune
Sont donc tous appelés à contribuer à l'Agenda 21 !**

Enfin, il va falloir
mesurer l'avancée de la démarche,
ainsi que **l'efficacité des mesures mises en œuvre,**
évaluer périodiquement le chemin parcouru
faire savoir à tous où nous en sommes
et pour tout cela, définir de bons indicateurs de suivi et de résultat...

Plus que tout...
associer la population à l'évaluation de l'Agenda 21
comme nous l'avons associée à son élaboration.



PEFC

Design > www.enola-creation.fr - Impression sur papier recyclé avec encres végétales.



L'Agenda 21 de la Ville d'Ingré a été réalisé grâce au soutien financier de la Région Centre et du Fonds européen de Développement régional (FEDER)

